

## Bilag 1: Fast track-ordningen

Tabel 1.1 – Opholdstilladelser og afslag efter fast track-ordningen, 2018-2020

	2018	2019	2020
	<i>Antal</i>		
Tilladelser	2.783	3.314	2.662
Afslag	3	8	4
<b>I alt</b>	<b>2.786</b>	<b>3.322</b>	<b>2.666</b>

Kilde: Styrelsen for International Rekruttering og Integration

Tabel 1.2 – Opholdstilladelser efter fast track-ordningen fordelt på nationalitet, 2018-2020

Nationalitet	2018	2019	2020
	<i>Antal</i>		
Indien	1.368	1.590	1.023
Kina	208	288	308
USA	239	296	260
Iran	79	100	100
Brasilien	79	105	92
Øvrige nationaliteter	810	935	879
<b>I alt</b>	<b>2.783</b>	<b>3.314</b>	<b>2.662</b>

Kilde: Styrelsen for International Rekruttering og Integration

Tabel 1.3 – Certificerede virksomheder i perioden 2018-2020 fordelt på brancher

	2018		2019		2020	
	<i>Antal</i>					
	Certificeringer	Afslag	Certificeringer	Afslag	Certificeringer	Afslag
Liberale, videnskabelige og tekniske tjenesteydelser	12	1	12	0	13	0
Information og kommunikation	13	0	20	1	15	0
Fremstillingsvirksomhed	16	0	8	1	7	0
Engroshandel og detailhandel: reparation af motorkøretøjer og motorcykler	16	1	10	0	5	0
Øvrige brancher	16	1	19	1	14	0
<b>I alt</b>	<b>73</b>	<b>3</b>	<b>69</b>	<b>3</b>	<b>54</b>	<b>0</b>

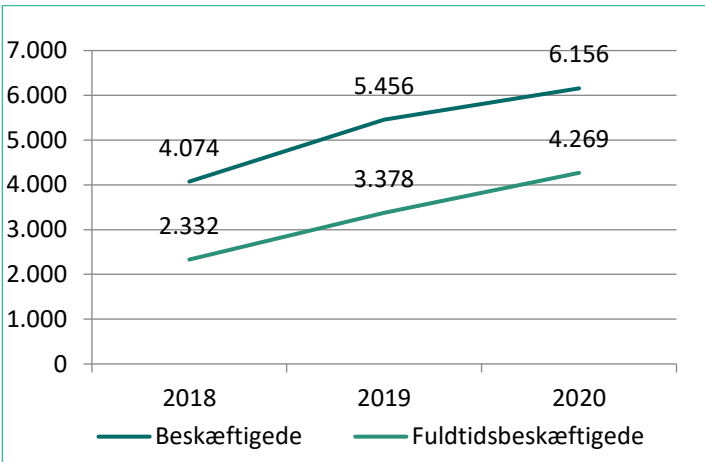
Kilde: Styrelsen for International Rekruttering og Integration  
Brancheopdelingen følger Danmarks Statistiks BD07\_struktur-2014

Tabel 1.4 – Foreløbige tilladelser på fast track-ordningen ved fremmøde i Danmark fordelt på fagområder\*, 2018-2020

Fagområder	2018	2019	2020
	<i>Antal</i>		
Fast track - forsker	45	52	37
IT-medarbejdere	82	47	26
Ingeniører	59	29	26
Ledere (Hovedgruppe 1 i DISCO 88)	9	28	19
Undervisning, pædagogisk arbejde mv.	1	5	3
Videnmedarbejdere inden for teknologi og naturvidenskab	4	3	2
Samfundsvidenskab og økonomi	9	5	1
Øvrige på fast track-ordningen	248	243	152
<b>I alt</b>	<b>457</b>	<b>412</b>	<b>266</b>

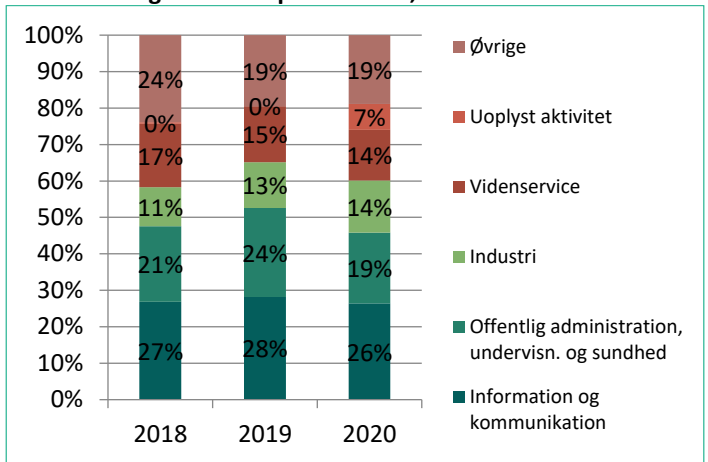
\*Ved behov for hurtig jobstart gives foreløbig tilladelse ved fremmøde i Danmark. For ansøgere uden mulighed for fremmøde i Danmark (visumpligtige) sker det ved egentlig tilladelse. Tabellen indeholder kun tal for foreløbige tilladelser ved fremmøde i Danmark og et højere antal kan derfor have benyttet sig af hurtig jobstart  
Kilde: Styrelsen for International Rekruttering og Integration

**Figur 1.1 – Antal beskæftigede og fuldtidsbeskæftigede med opholdstilladelse efter fast track-ordningen, 2018-2020**



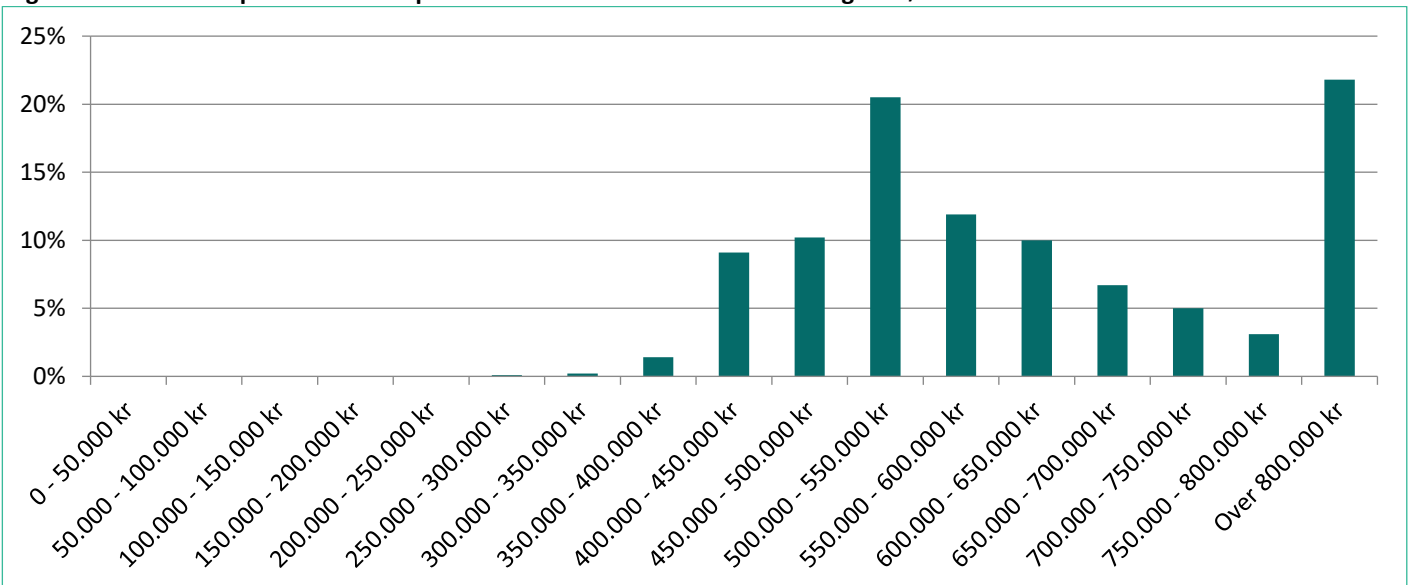
Kilde: Jobindsats.dk. Udtrukket den 10. marts 2021

**Figur 1.2 – Andele af fuldtidsbeskæftigede personer på fast track-ordningen fordelt på brancher, 2018-2020**



Kilde: Jobindsats.dk. Udtrukket den 10. marts 2021

**Figur 1.3 – Andele af personer med opholdstilladelse efter fast track-ordningen i lønniveauer i 2020**



Kilde: SIRI på baggrund af særkørsel fra STAR

## Bilag 2: Beløbsordningen

**Tabel 2.1 – Opholdstilladelser og afslag efter beløbsordningen, 2018-2020**

	2018	2019	2020
<i>Antal</i>			
<b>Tilladelser</b>	2.571	2.417	1.220
<b>Afslag</b>	397	264	285
<b>I alt</b>	<b>2.968</b>	<b>2.681</b>	<b>1.505</b>

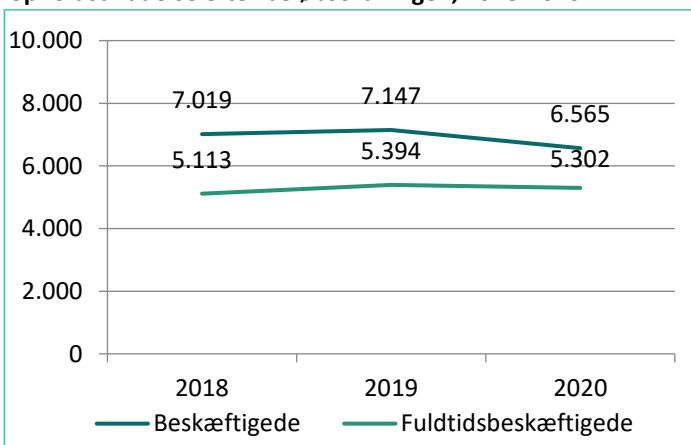
Kilde: Styrelsen for International Rekruttering og Integration

**Tabel 2.2 – Opholdstilladelser efter beløbsordningen fordelt på nationalitet, 2018-2020**

Nationalitet	2018	2019	2020
<i>Antal</i>			
<b>Indien</b>	901	785	294
<b>USA</b>	272	238	162
<b>Kina</b>	319	385	131
<b>Ukraine</b>	98	88	56
<b>Rusland</b>	70	76	53
<b>Øvrige nationaliteter</b>	911	845	524
<b>I alt</b>	<b>2.571</b>	<b>2.417</b>	<b>1.220</b>

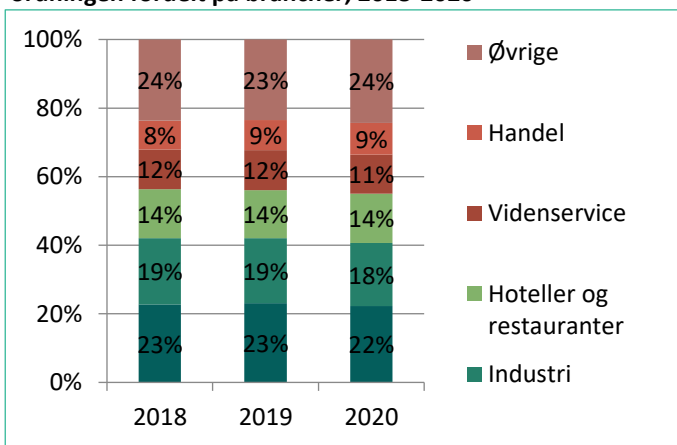
Kilde: Styrelsen for International Rekruttering og Integration

**Figur 2.1 – Antal beskæftigede og fuldtidsbeskæftigede med opholdstilladelse efter beløbsordningen, 2018-2020**



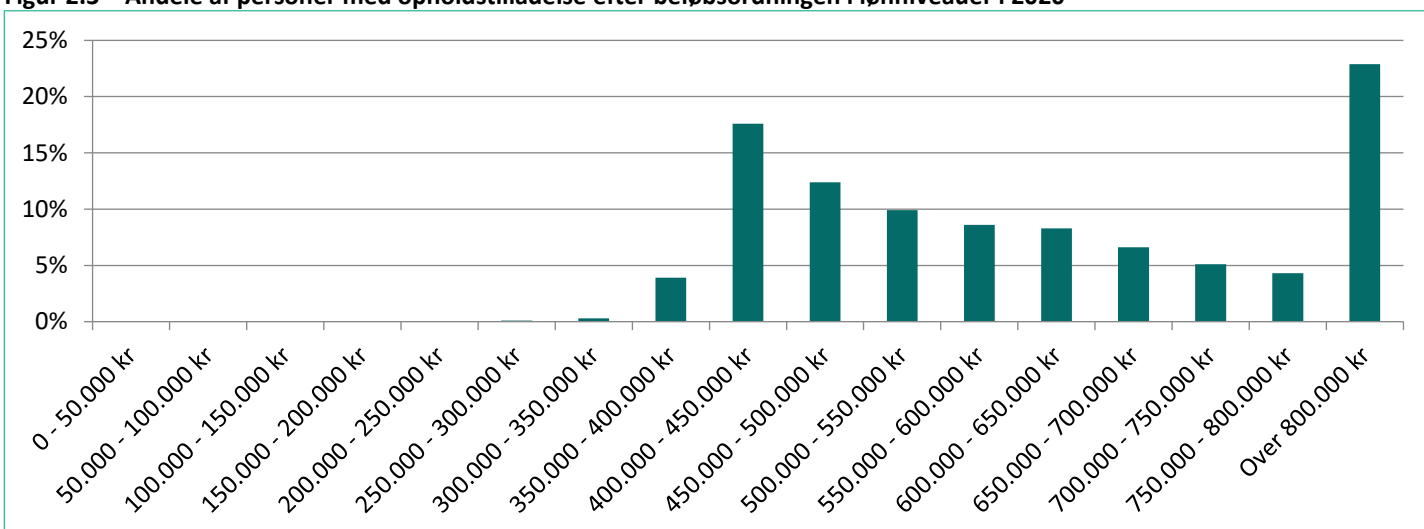
Kilde: Jobindsats.dk. Udtrykket den 10. marts 2021

**Figur 2.2 – Andele af fuldtidsbeskæftigede personer på beløbsordningen fordelt på brancher, 2018-2020**



Kilde: Jobindsats.dk. Udtrykket den 10. marts 2021

**Figur 2.3 – Andele af personer med opholdstilladelse efter beløbsordningen i lønniveauer i 2020**



Anm.: Der er personer med lønniveauer under beløbsgrænsen, da der dels figurerer personer med opholdstilladelser fra tidligere år, hvor beløbsgrænsen var lavere end den er i 2020 og dels er personer med opholdstilladelser, hvor lovgivningen muliggjorde løndelev i udlandet.

Kilde: SIRI på baggrund af særkørsel fra STAR

## Bilag 3: Positivlisterne

**Tabel 3.1 – Opholdstilladelser og afslag efter positivlisterne, 2018-2020**

	2018	2019	2020
	<i>Antal</i>		
<b>Tilladelser</b>	327	327	193
<b>Afslag</b>	41	29	65
<b>I alt</b>	<b>368</b>	<b>356</b>	<b>258</b>

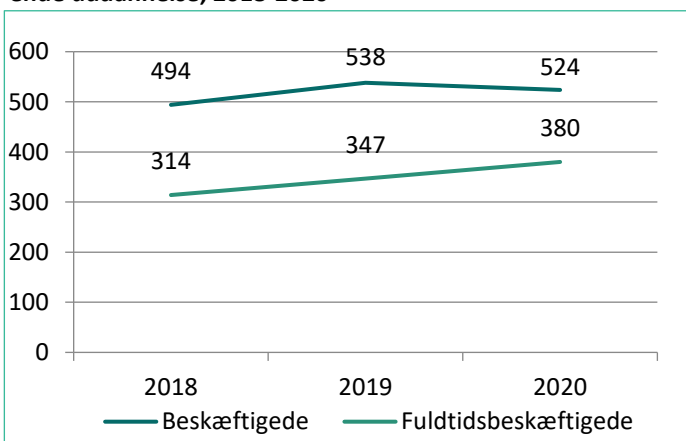
Kilde: Styrelsen for International Rekruttering og Integration

**Tabel 3.2 – Opholdstilladelser efter positivlisterne fordelt på nationalitet, 2018-2020**

Nationalitet	2018	2019	2020
	<i>Antal</i>		
<b>Indien</b>	130	115	43
<b>Iran</b>	8	10	13
<b>Irak</b>	8	10	13
<b>USA</b>	57	42	12
<b>Kina</b>	13	23	8
<b>Øvrige nationaliteter</b>	111	127	104
<b>I alt</b>	<b>327</b>	<b>327</b>	<b>193</b>

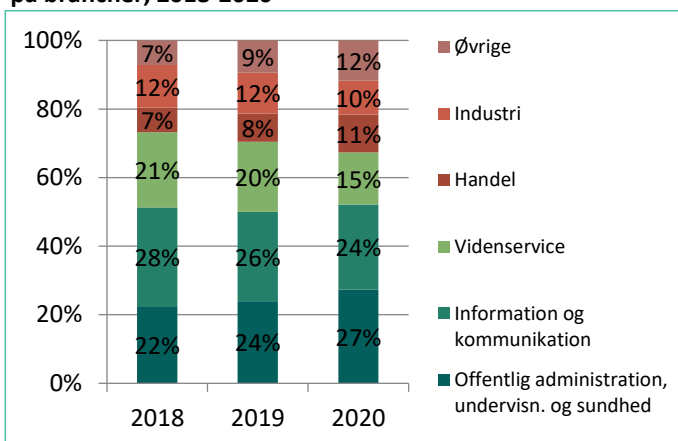
Kilde: Styrelsen for International Rekruttering og Integration

**Figur 3.1 – Antal beskæftigede og fuldtidsbeskæftigede med opholdstilladelse efter positivlisten for personer med videregående uddannelse, 2018-2020**



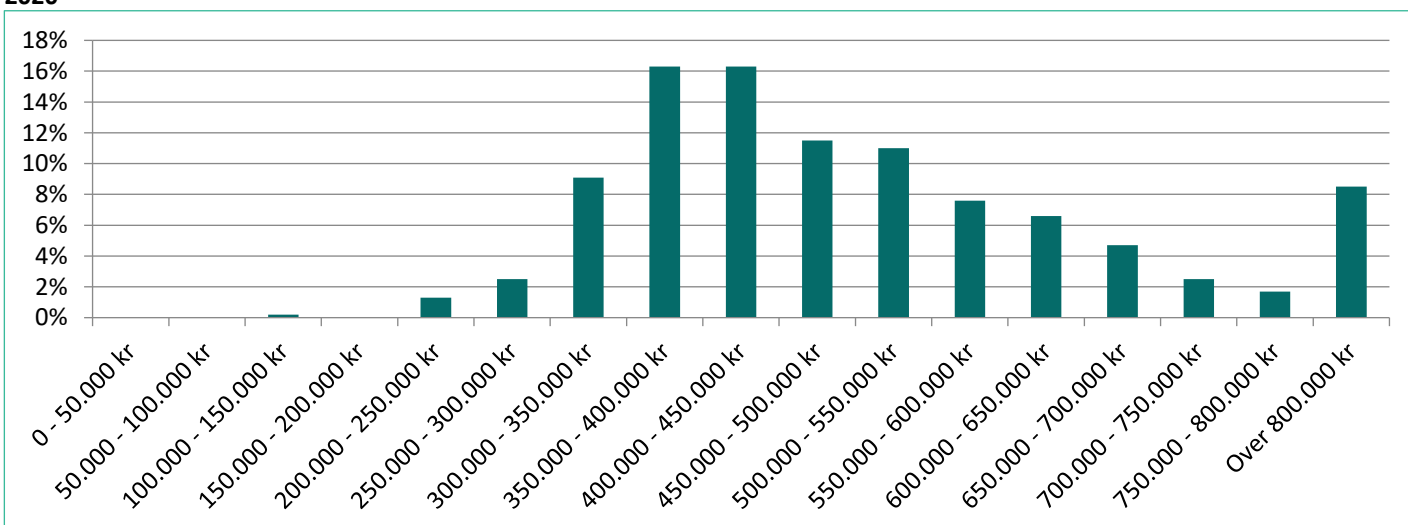
Kilde: Jobindsats.dk. Udtrykket den 10. marts 2021

**Figur 3.2 – Andele af fuldtidsbeskæftigede personer på positivlisten for personer med videregående uddannelse fordelt på brancher, 2018-2020**



Kilde: Jobindsats.dk. Udtrykket den 10. marts 2021

**Figur 3.3 – Andele af personer med opholdstilladelse efter positivlisten for personer med videregående uddannelse i lønniveauer i 2020**



Kilde: SIRI på baggrund af særkørsel fra STAR

## Bilag 4: Start-up Denmark

**Tabel 4.1 – Opholdstilladelser og afslag efter Start-up Denmark, 2018-2020**

	2018	2019	2020
	<i>Antal</i>		
<b>Tilladelser</b>	44	47	33
<b>Afslag</b>	6	9	5
<b>I alt</b>	<b>50</b>	<b>56</b>	<b>38</b>

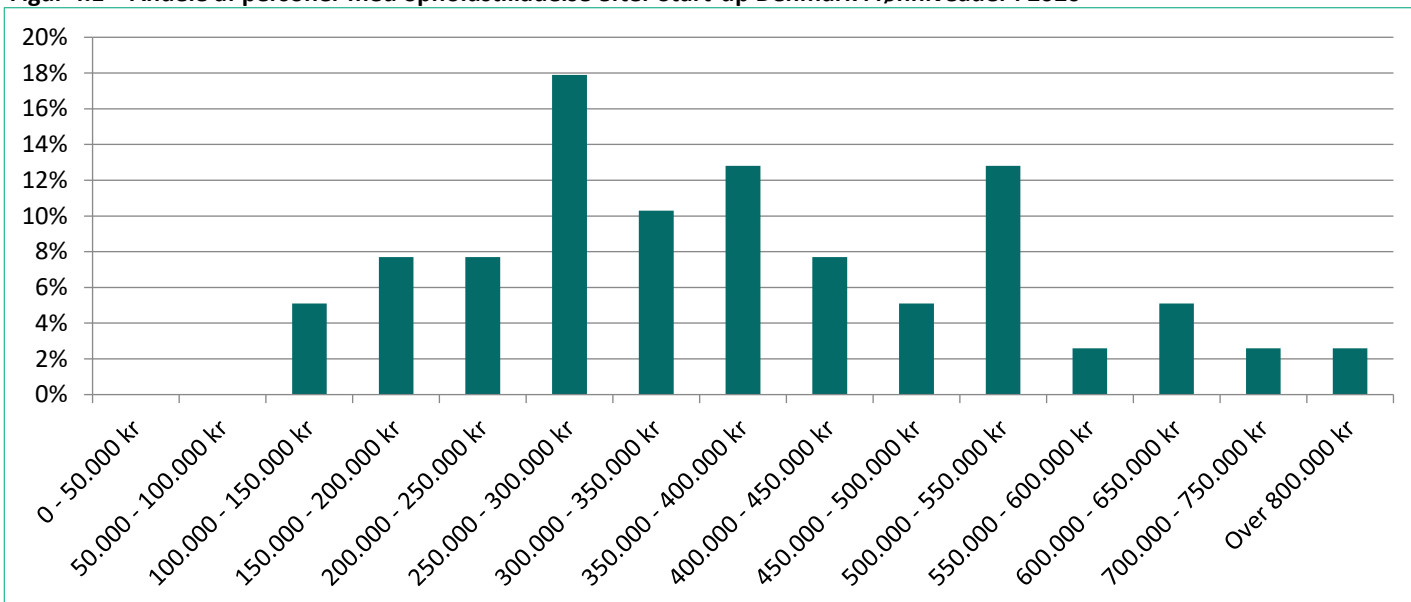
Kilde: Styrelsen for International Rekruttering og Integration

**Tabel 4.2 – Opholdstilladelser efter Start-up Denmark fordelt på nationalitet, 2018-2020**

Nationalitet	2018	2019	2020
	<i>Antal</i>		
<b>Iran</b>	5	9	12
<b>USA</b>	6	7	6
<b>Indien</b>	7	9	5
<b>Kina</b>	3	3	2
<b>Pakistan</b>	2	3	2
<b>Øvrige nationaliteter</b>	21	16	6
<b>I alt</b>	<b>44</b>	<b>47</b>	<b>33</b>

Kilde: Styrelsen for International Rekruttering og Integration

**Figur 4.1 – Andele af personer med opholdstilladelse efter Start-up Denmark i lønniveauer i 2020**



Kilde: SIRI på baggrund af særkørsel fra STAR

## Bilag 5: Etableringskort

**Tabel 5.1 – Opholdstilladelser og afslag til etableringskort, 2018-2020**

	2018	2019	2020
	<i>Antal</i>		
Tilladelser	406	493	611
Afslag	3	7	9
<b>I alt</b>	<b>409</b>	<b>500</b>	<b>620</b>

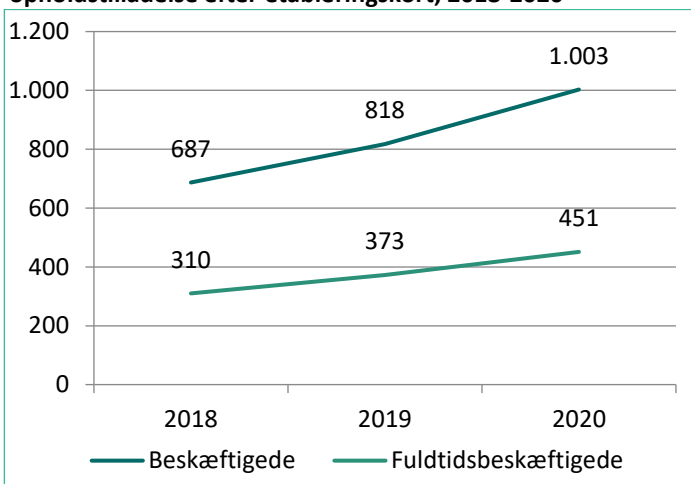
Kilde: Styrelsen for International Rekruttering og Integration

**Tabel 5.2 – Opholdstilladelser til etableringskort fordelt på nationalitet, 2018-2020**

Nationalitet	2018	2019	2020
	<i>Antal</i>		
Nepal	18	64	124
Kina	96	88	107
USA	34	48	67
Indien	47	71	67
Iran	30	26	21
Øvrige nationaliteter	181	196	225
<b>I alt</b>	<b>406</b>	<b>493</b>	<b>611</b>

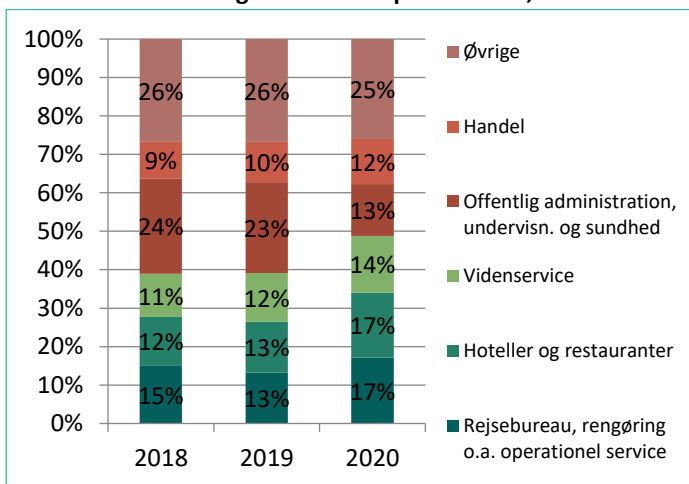
Kilde: Styrelsen for International Rekruttering og Integration

**Figur 5.1 – Antal beskæftigede og fuldtidsbeskæftigede med opholdstilladelse efter etableringskort, 2018-2020**



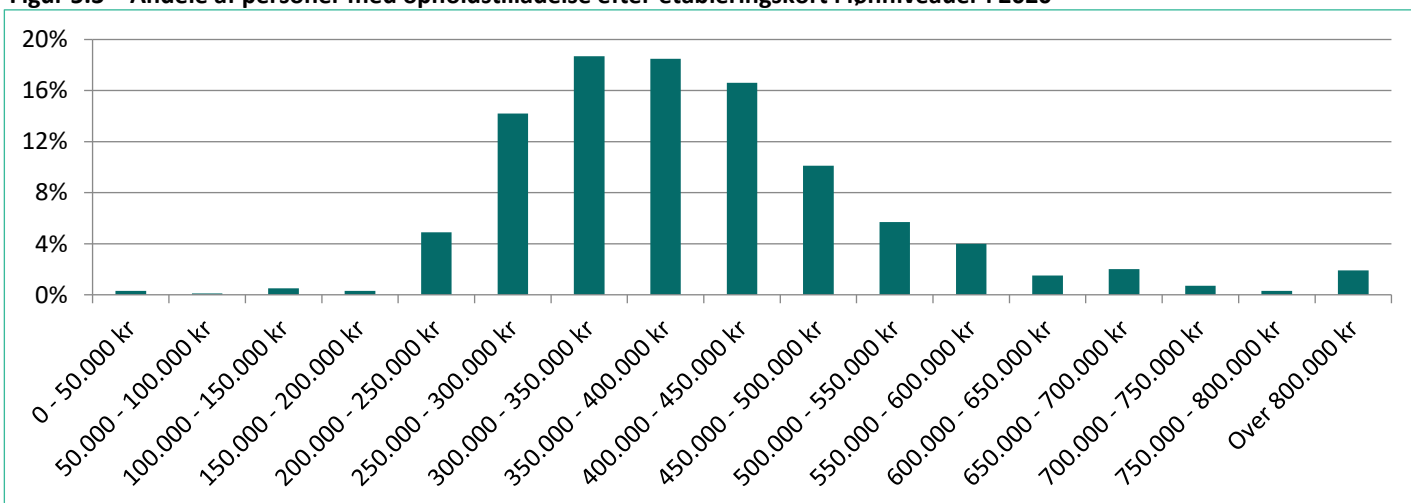
Kilde: Jobindsats.dk. Udtrykket den 10. marts 2021

**Figur 5.2 - Andele af fuldtidsbeskæftigede med opholdstilladelse efter etableringskort fordelt på brancher, 2018-2020**



Kilde: Jobindsats.dk. Udtrykket den 10. marts 2021

**Figur 5.3 – Andele af personer med opholdstilladelse efter etableringskort i lønniveauer i 2020**



Kilde: SIRI på baggrund af særkørsel fra STAR

## Bilag 6: Landbrug

Tabel 6.1 – Opholdstilladelser og afslag til landbrug, 2018-2020

	2018	2019	2020
	<i>Antal</i>		
<b>Tilladelser</b>	899	1.141	974
<b>Afslag</b>	9	18	17
<b>I alt</b>	<b>908</b>	<b>1.159</b>	<b>991</b>

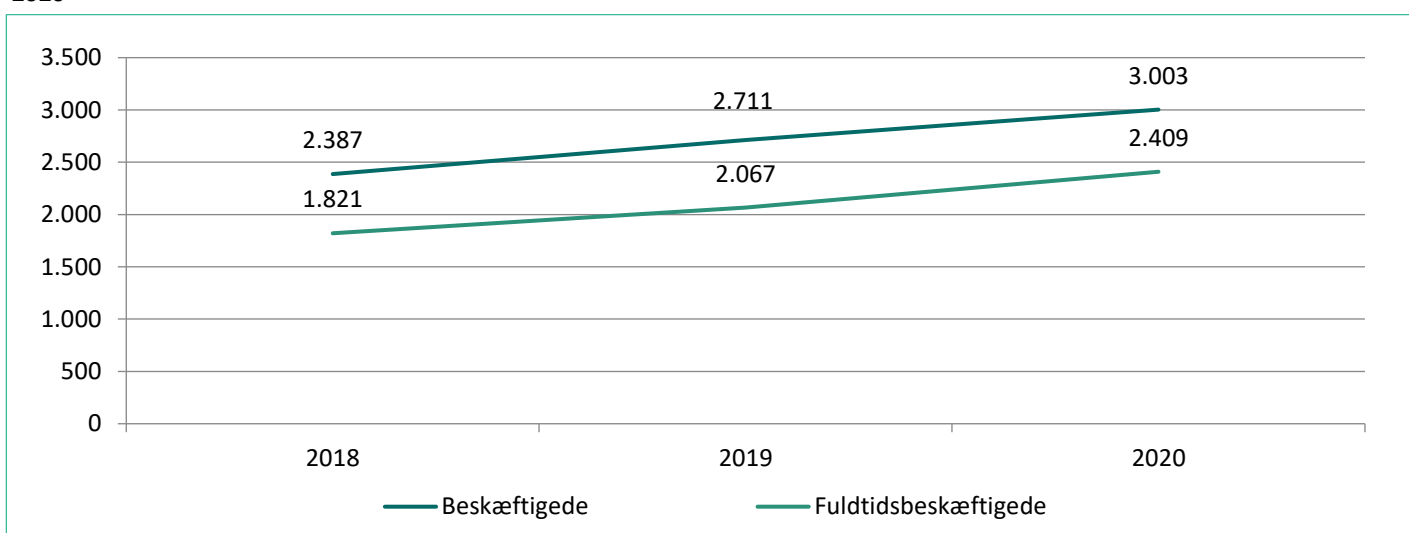
Kilde: Styrelsen for International Rekruttering og Integration

Tabel 6.2 – Opholdstilladelser til landbrug fordelt på nationalitet, 2018-2020

Nationalitet	2018	2019	2020
	<i>Antal</i>		
<b>Ukraine</b>	871	1.114	940
<b>Brasilien</b>	13	9	16
<b>Vietnam</b>	0	3	7
<b>Øvrige nationaliteter</b>	15	15	11
<b>I alt</b>	<b>899</b>	<b>1.141</b>	<b>974</b>

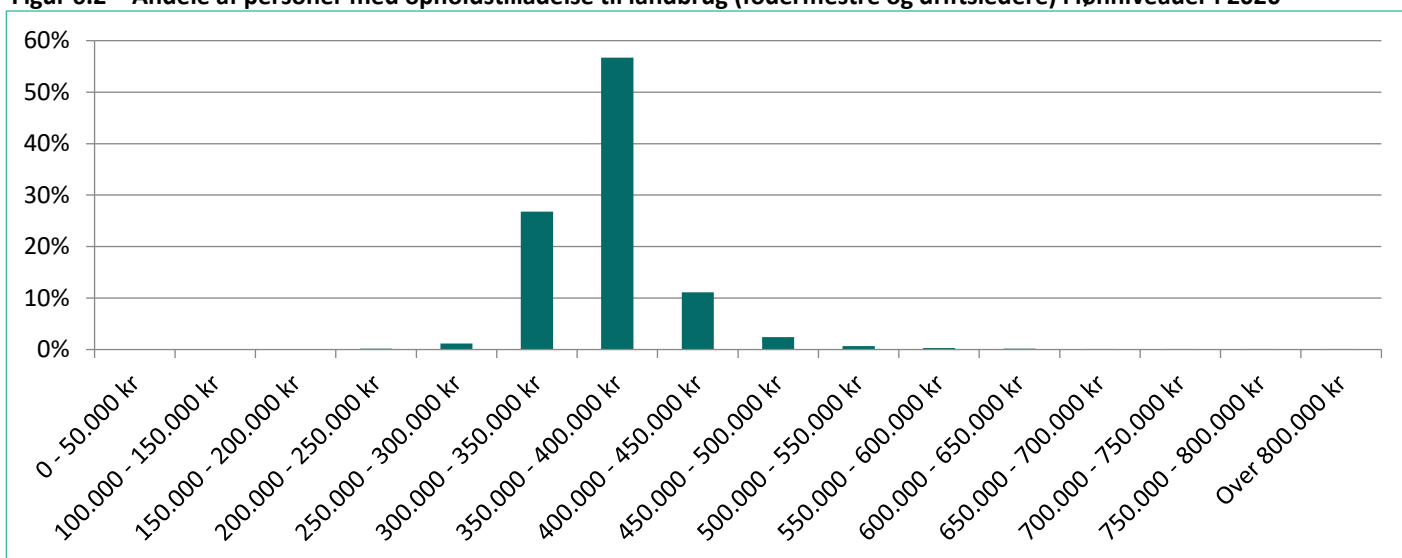
Kilde: Styrelsen for International Rekruttering og Integration

Figur 6.1 – Antal beskæftigede og fuldtidsbeskæftigede med opholdstilladelse til landbrug (fodermestre og driftsledere), 2018-2020



Kilde: Jobindsats.dk. Udtrykket den 10. marts 2021

Figur 6.2 – Andele af personer med opholdstilladelse til landbrug (fodermestre og driftsledere) i lønniveauer i 2020



Kilde: SIRI på baggrund af særkørsel fra STAR

## Bilag 7: Forskere

Tabel 7.1 – Opholdstilladelser og afslag til forskere, 2018-2020

	2018	2019	2020
	<i>Antal</i>		
Tilladelser	529	395	252
Afslag	2	1	0
I alt	531	396	252

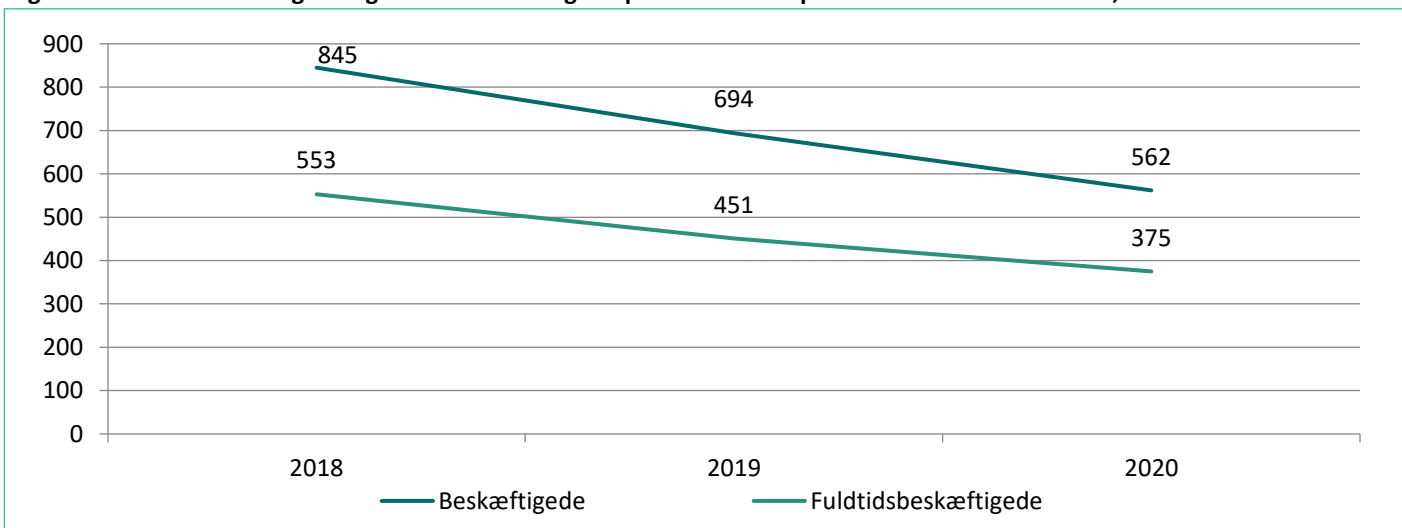
Kilde: Styrelsen for International Rekruttering og Integration

Tabel 7.2 – Opholdstilladelser til forskere fordelt på nationalitet, 2018-2020

Nationalitet	2018	2019	2020
	<i>Antal</i>		
Kina	183	144	60
USA	44	48	29
Indien	50	34	27
Iran	34	32	26
Brasilien	33	12	18
Øvrige nationaliteter	185	125	92
I alt	529	395	252

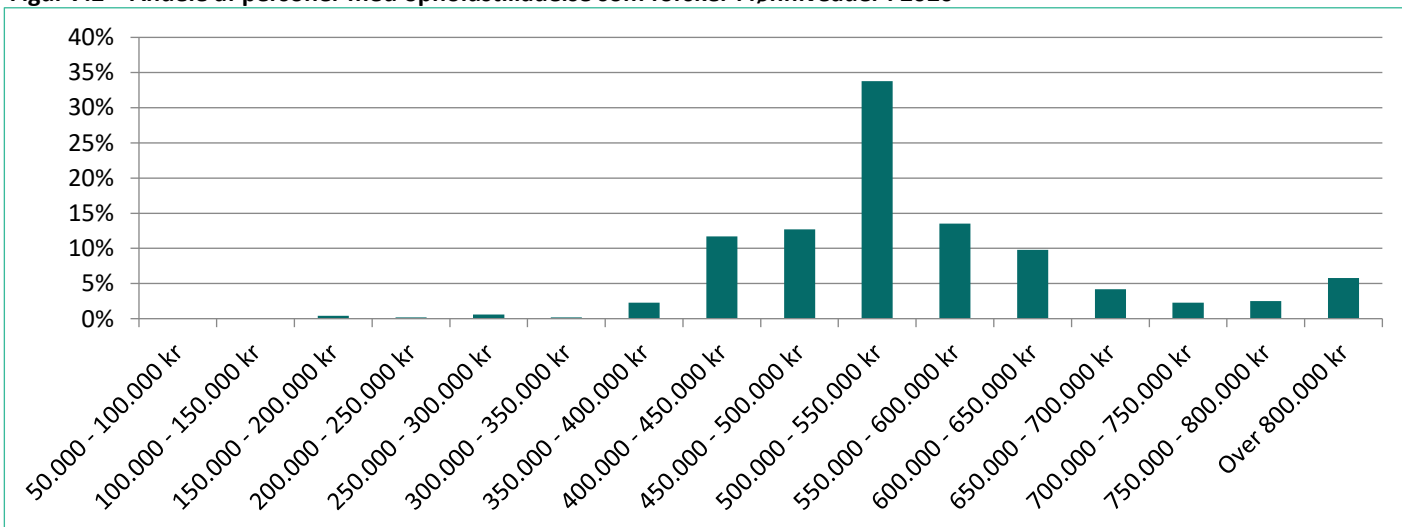
Kilde: Styrelsen for International Rekruttering og Integration

Figur 7.1 – Antal beskæftigede og fuldtidsbeskæftigede personer med opholdstilladelse som forsker, 2018-2020



Kilde: Jobindsats.dk. Udtrukket den 10. marts 2021

Figur 7.2 – Andele af personer med opholdstilladelse som forsker i lønniveauer i 2020



Kilde: SIRI på baggrund af særkørsel fra STAR



## Bilag 8: Øvrige erhvervsordninger

Tabel 8.1 – Opholdstilladelser og afslag til udvalgte kategorier på erhvervsområdet, 2018-2020

	2018	2019	2020
<b>Tilladelser i alt</b>	<b>629</b>	<b>644</b>	<b>499</b>
- Heraf særlige individuelle kvalifikationer	450	453	339
- Heraf trainee	94	104	44
- Heraf jobskifte ved uforskyldt ledighed	85	87	116
<b>Afslag i alt</b>	<b>106</b>	<b>105</b>	<b>82</b>
- Heraf særlige individuelle kvalifikationer	78	91	61
- Heraf trainee	8	3	4
- Heraf jobskifte ved uforskyldt ledighed	20	11	17
<b>I alt</b>	<b>735</b>	<b>749</b>	<b>581</b>
- særlige individuelle kvalifikationer i alt	528	544	400
- trainee i alt	102	107	48
- jobskifte ved uforskyldt ledighed i alt	105	98	133

Kilde: Styrelsen for International Rekruttering og Integration

Tabel 8.2 – Antal opholdstilladelser til særlige individuelle kvalifikationer fordelt på fagområde, 2018-2020

	2018	2019	2020
<b>Idrætsudøvere og trænere</b>	227	229	225
<b>Musikere, artister og kunstnere</b>	81	97	40
<b>Specialiserede kokke</b>	47	45	22
<b>Øvrige med særlige individuelle kvalifikationer</b>	95	82	52
<b>I alt</b>	<b>450</b>	<b>453</b>	<b>339</b>

Kilde: Styrelsen for International Rekruttering og Integration

Tabel 8.4 – Antal opholdstilladelser til trainees fordelt på nationalitet, 2018-2020

Nationalitet	2018	2019	2020
<b>USA</b>	21	24	6
<b>Indien</b>	10	5	5
<b>Kina</b>	20	14	5
<b>Singapore</b>	0	2	3
<b>Algeriet</b>	1	0	3
<b>Øvrige nationaliteter</b>	42	59	22
<b>I alt</b>	<b>94</b>	<b>104</b>	<b>44</b>

Kilde: Styrelsen for International Rekruttering og Integration

Tabel 8.3 – Antal opholdstilladelser til særlige individuelle kvalifikationer fordelt på nationalitet, 2018-2020

Nationalitet	2018	2019	2020
<b>USA</b>	118	124	111
<b>Canada</b>	53	58	54
<b>Japan</b>	47	40	44
<b>Ghana</b>	9	10	15
<b>Nigeria</b>	9	8	10
<b>Øvrige nationaliteter</b>	214	213	105
<b>I alt</b>	<b>450</b>	<b>453</b>	<b>339</b>

Kilde: Styrelsen for International Rekruttering og Integration

Tabel 8.5 – Antal opholdstilladelser til jobskifte ved uforskyldt ledighed fordelt på nationalitet, 2018-2020

Nationalitet	2018	2019	2020
<b>Indien</b>	9	15	19
<b>USA</b>	5	8	19
<b>Kina</b>	20	20	18
<b>Australien</b>	4	4	4
<b>Rusland</b>	4	3	4
<b>Øvrige nationaliteter</b>	43	37	52
<b>I alt</b>	<b>85</b>	<b>87</b>	<b>116</b>

Kilde: Styrelsen for International Rekruttering og Integration

## Bilag 9: Working Holiday

Tabel 9.1 – Opholdstilladelser og afslag til Working Holiday, 2018-2020

	2018	2019	2020
	<i>Antal</i>		
<b>Tilladelser</b>	1.818	3.706	982
<b>Afslag</b>	47	71	710
<b>I alt</b>	<b>1.865</b>	<b>3.777</b>	<b>1.692</b>

Kilde: Styrelsen for International Rekruttering og Integration

Tabel 9.2 - Opholdstilladelser til Working Holiday fordelt på nationalitet, 2018-2020

Nationalitet	2018	2019	2020
	<i>Antal</i>		
<b>Argentina</b>	911	2.549	649
<b>Chile</b>	374	659	208
<b>Japan</b>	162	186	33
<b>Australien</b>	123	102	33
<b>Canada</b>	96	88	29
<b>Sydkorea</b>	123	92	20
<b>Italien</b>	2	6	6
<b>New Zealand</b>	27	22	4
<b>I alt</b>	<b>1.818</b>	<b>3.706</b>	<b>982</b>

Anm.: "Øvrige" dække over tilladelser givet til statsborgere, som har fået tilladelsen under Working Holiday, men som også besidder et andet statsborgerskab.

Kilde: Styrelsen for International Rekruttering og Integration

## Bilag 10: Volontører og autorisationsophold

**Tabel 10.1 – Opholdstilladelser og afslag til volontører samt autorisation som læge, tandlæge og sygeplejerske, 2018-2020**

	2018	2019	2020
	<i>Antal</i>		
<b>Tilladelser</b>	284	226	248
<b>Afslag</b>	40	31	22
<b>I alt</b>	<b>324</b>	<b>257</b>	<b>270</b>

Kilde: Styrelsen for International Rekruttering og Integration

Note: Afgørelser om arbejdstilladelse med henblik på at opnå dansk autorisation som læge medtages fra 2020 ikke længere. Afgørelser om arbejdstilladelse med henblik på at opnå dansk autorisation som læge udgjorde 111 i 2018 og 166 i 2019.

**Tabel 10.2 - Opholdstilladelser til volontører samt autorisation som læge, tandlæge og sygeplejerske fordelt på nationalitet, 2018-2020**

Nationalitet	2018	2019	2020
	<i>Antal</i>		
Iran	42	50	128
Irak	52	25	20
Pakistan	37	20	14
Rusland	8	14	11
Sri Lanka	17	16	9
Øvrige nationaliteter	128	101	66
<b>I alt</b>	<b>284</b>	<b>226</b>	<b>248</b>

Kilde: Styrelsen for International Rekruttering og Integration

Note: Afgørelser om arbejdstilladelse med henblik på at opnå dansk autorisation som læge medtages fra 2020 ikke længere. Afgørelser om arbejdstilladelse med henblik på at opnå dansk autorisation som læge udgjorde 111 i 2018 og 166 i 2019

## Bilag 11: Au Pair

Tabel 11.1 – Opholdstilladelser og afslag til au pair, 2018-2020

	2018	2019	2020
	<i>Antal</i>		
<b>Tilladelser</b>	1.311	1.016	682
<b>Afslag</b>	183	163	88
<b>I alt</b>	<b>1.494</b>	<b>1.179</b>	<b>770</b>

Kilde: Styrelsen for International Rekruttering og Integration.

Tabel 11.2 - Opholdstilladelser til au pair fordelt på nationalitet, 2018-2020

Nationalitet	2018	2019	2020
	<i>Antal</i>		
<b>Filippinerne</b>	1061	824	559
<b>Thailand</b>	32	25	29
<b>Kenya</b>	34	40	17
<b>Brasilien</b>	25	26	14
<b>Indonesien</b>	18	16	11
<b>Øvrige nationaliteter</b>	141	85	52
<b>I alt</b>	<b>1.311</b>	<b>1.016</b>	<b>682</b>

Kilde: Styrelsen for International Rekruttering og Integration

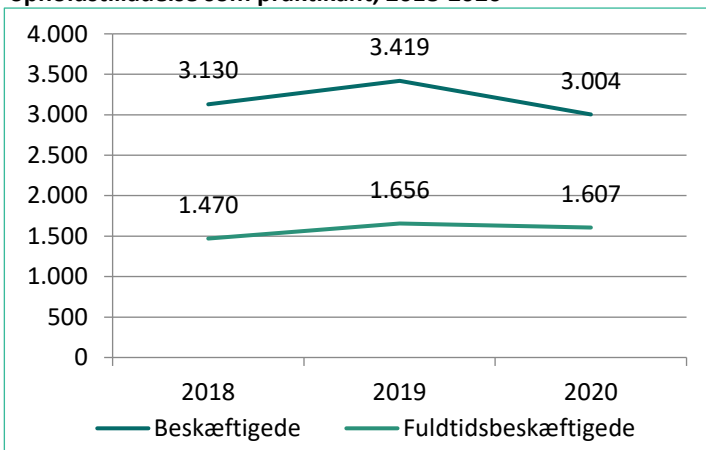
## Bilag 12: Praktikanter

**Tabel 12.1 – Opholdstilladelser til praktikanter fordelt på kategorier, 2018-2020**

	2018	2019	2020
Landbrug og gartneri	1.760	1.815	1.363
Arkitekt	105	111	78
Sundhed	17	16	3
Øvrige praktikanter	369	418	198
<b>I alt</b>	<b>2.251</b>	<b>2.360</b>	<b>1.642</b>

Kilde: Styrelsen for International Rekruttering og Integration

**Figur 12.1 – Antal beskæftigede og fuldtidsbeskæftigede med opholdstilladelse som praktikant, 2018-2020**



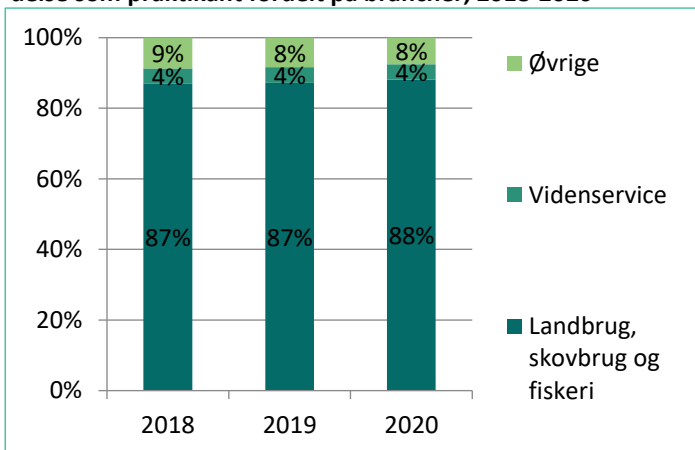
Kilde: Jobindsats.dk. Udtrykket den 10. marts 2021

**Tabel 12.2 – Opholdstilladelser til praktikanter fordelt på nationalitet, 2018-2020**

Nationalitet	2018	2019	2020
	<i>Antal</i>		
Ukraine	1.687	1.673	972
Vietnam	13	72	208
Indien	47	61	79
Filippinerne	4	8	61
Kina	78	99	45
Øvrige nationaliteter	422	447	277
<b>I alt</b>	<b>2.251</b>	<b>2.360</b>	<b>1.642</b>

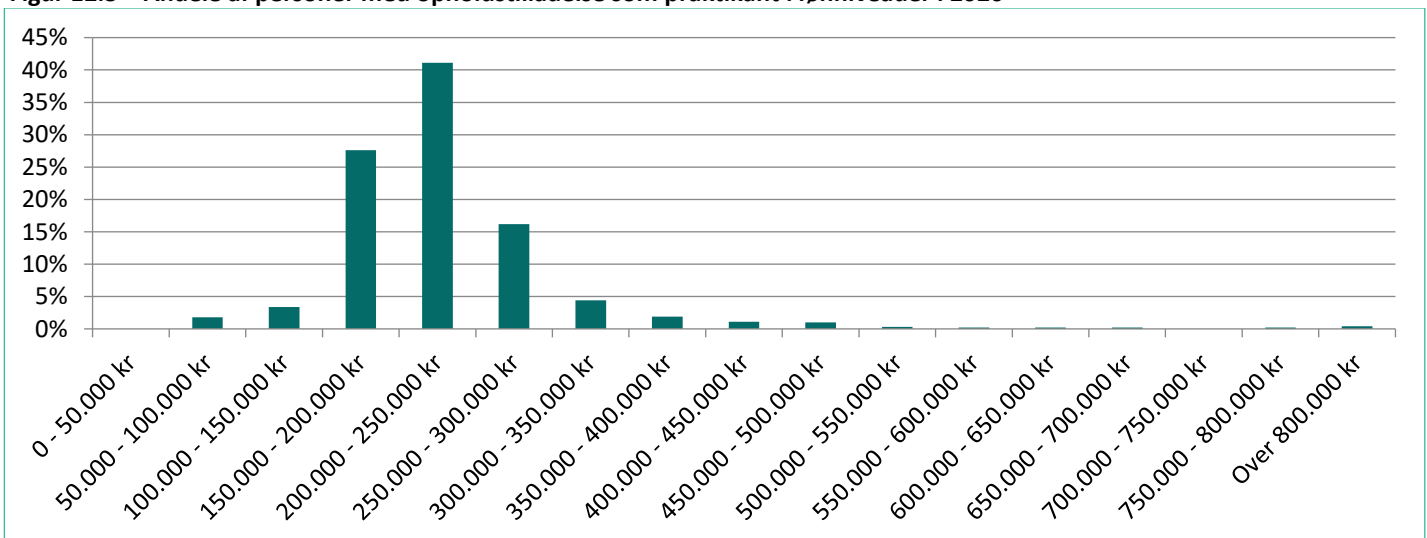
Kilde: Styrelsen for International Rekruttering og Integration

**Figur 12.2 - Andele af fuldtidsbeskæftigede med opholdstilladelse som praktikant fordelt på brancher, 2018-2020**



Kilde: Jobindsats.dk. Udtrykket den 10. marts 2021

**Figur 12.3 – Andele af personer med opholdstilladelse som praktikant i lønniveauer i 2020**



Kilde: SIRI på baggrund af særkørsel fra STAR

## Bilag 13: Internationale studerende

**Tabel 13.1 – Opholdstilladelser og afslag til uddannelse inkl. ph.d., 2018-2020**

	2018	2019	2020
	<i>Antal</i>		
<b>Tilladelser</b>	8.861	8.455	4.997
<b>Afslag</b>	275	295	250
<b>I alt</b>	<b>9.136</b>	<b>8.750</b>	<b>5.247</b>

Kilde: Styrelsen for International Rekruttering og Integration

**Tabel 13.2 - Opholdstilladelser til videregående uddannelse på danske universiteter fordelt på nationalitet, 2018-2020**

Nationalitet	2018	2019	2020
	<i>Antal</i>		
<b>USA</b>	3.060	2.841	1.414
<b>Kina</b>	765	771	568
<b>Indien</b>	232	232	181
<b>Bangladesh</b>	37	79	93
<b>Nepal</b>	102	73	68
<b>Øvrige nationaliteter</b>	1.795	1.721	774
<b>I alt</b>	<b>5.991</b>	<b>5.717</b>	<b>3.098</b>

Kilde: Styrelsen for International Rekruttering og Integration

**Tabel 13.3 - Opholdstilladelser til ph.d.-uddannelse fordelt på nationalitet, 2018-2020**

Nationalitet	2018	2019	2020
	<i>Antal</i>		
<b>Kina</b>	336	446	377
<b>Iran</b>	141	113	91
<b>Brasilien</b>	71	58	43
<b>Indien</b>	39	54	43
<b>USA</b>	31	23	31
<b>Øvrige nationaliteter</b>	263	234	213
<b>I alt</b>	<b>881</b>	<b>928</b>	<b>798</b>

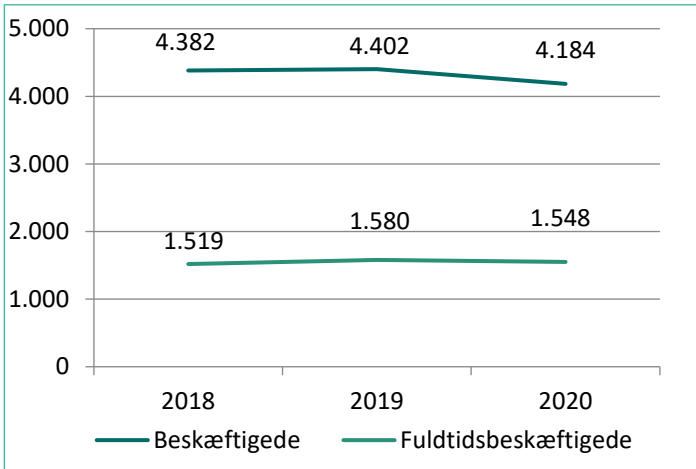
Kilde: Styrelsen for International Rekruttering og Integration

**Tabel 13.4 – Opholdstilladelse til uddannelse fordelt på nationalitet og udvalgte kategorier, 2018-2020**

Nationalitet	2018	2019	2020	2020		
				Videregående uddannelse, øvrige institutioner	Folkehøjskoler	Grund- og ungdomsuddannelse
	<i>Antal</i>			<i>Antal</i>		
<b>USA</b>	3.252	3.012	1.533	32	34	22
<b>Kina</b>	1.317	1.398	1.045	94	2	4
<b>Indien</b>	372	388	305	70	10	1
<b>Japan</b>	330	377	223	8	171	0
<b>Nepal</b>	369	343	216	144	3	0
<b>Øvrige nationaliteter</b>	8.531	2.937	1.675	217	187	100
<b>I alt</b>	<b>8.861</b>	<b>8.455</b>	<b>4.997</b>	<b>565</b>	<b>407</b>	<b>127</b>

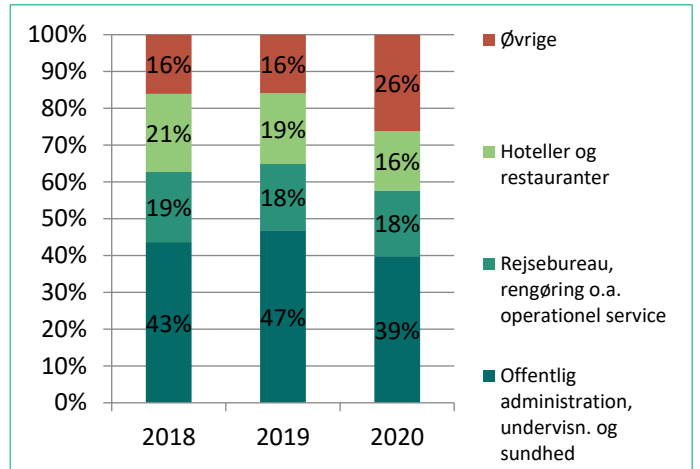
Kilde: Styrelsen for International Rekruttering og Integration

**Figur 13.1 – Antal beskæftigede og fuldtidsbeskæftigede med opholdstilladelse til uddannelse inkl. ph.d., 2018-2020**



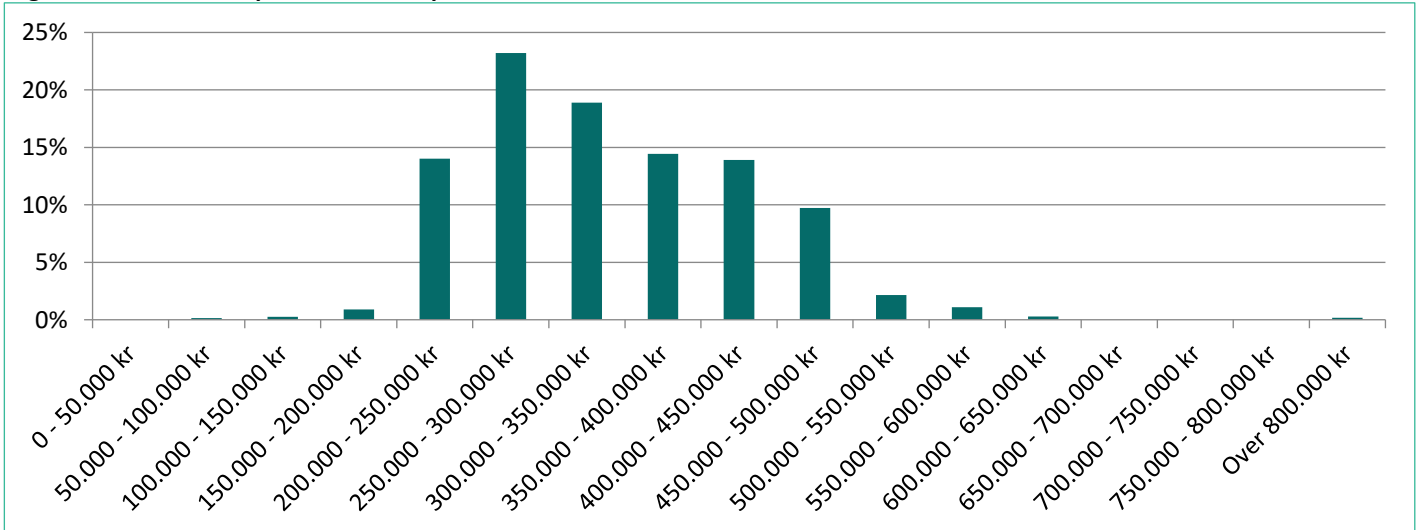
Kilde: Jobindsats.dk. Udtrykket den 10. marts 2021

**Figur 13.2 - Andele af fuldtidsbeskæftigede med opholdstilladelse til uddannelse inkl. ph.d. fordelt på brancher, 2018-2020**



Kilde: Jobindsats.dk. Udtrykket den 10. marts 2021

**Figur 13.3 – Andele af personer med opholdstilladelse til uddannelse i lønniveauer i 2020**



Kilde: SIRI på baggrund af særkørsel fra STAR

## Bilag 14: Familiemæssig tilknytning til udlændinge med tilladelse

Tabel 14.1 – Opholdstilladelser og afslag som medfølgende familiemedlem til person med opholdstilladelse på erhvervsområdet, 2018-2020

	2018	2019	2020
<b>Tilladelser</b>	5.191	4.919	3.342
- Heraf ægtefæller mv.	2.564	2.467	1.690
- Heraf børn	2.627	2.452	1.652
<b>Afslag</b>	179	114	140
<b>I alt</b>	<b>5.370</b>	<b>5.033</b>	<b>3.482</b>

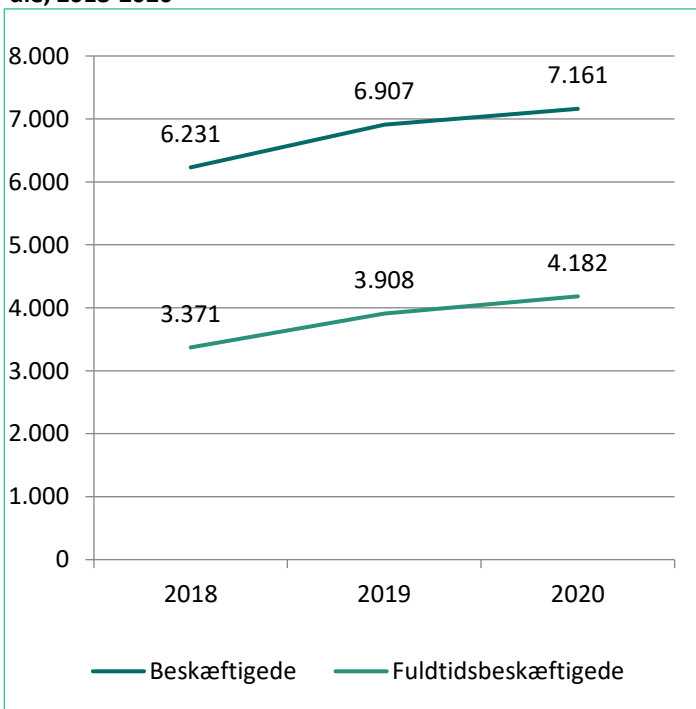
Kilde: Styrelsen for International Rekruttering og Integration

Tabel 14.3 - Opholdstilladelser som medfølgende familiemedlem til person med opholdstilladelse på erhvervsområdet fordelt på nationalitet, 2018-2020

Nationalitet	2018	2019	2020
	<i>Antal</i>		
Indien	1.844	1.812	1.073
Ukraine	772	641	505
Kina	474	474	247
USA	311	268	222
Nepal	136	145	187
Øvrige nationaliteter	1.654	1.579	1108
<b>I alt</b>	<b>5.191</b>	<b>4.919</b>	<b>3.342</b>

Kilde: Styrelsen for International Rekruttering og Integration

Figur 14.1 – Antal beskæftigede og fuldtidsbeskæftigede med opholdstilladelse som medfølgende familie til erhverv og studie, 2018-2020



Kilde: Jobindsats.dk. Udtrykket den 10. marts 2021

Tabel 14.2 – Opholdstilladelser og afslag som medfølgende familiemedlem til person med opholdstilladelse på studieområdet, 2018-2020

	2018	2019	2020
<b>Tilladelser</b>	981	764	771
- Heraf ægtefæller mv.	674	486	463
- Heraf børn	307	278	308
<b>Afslag</b>	96	137	115
<b>I alt</b>	<b>1.077</b>	<b>901</b>	<b>886</b>

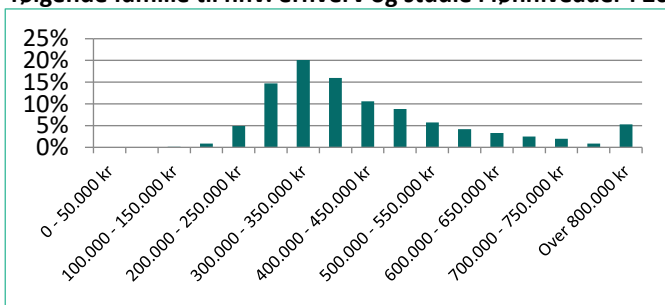
Kilde: Styrelsen for International Rekruttering og Integration

Tabel 14.4 - Opholdstilladelser som medfølgende familiemedlem til person med opholdstilladelse på studieområdet fordelt på nationalitet, 2018-2020

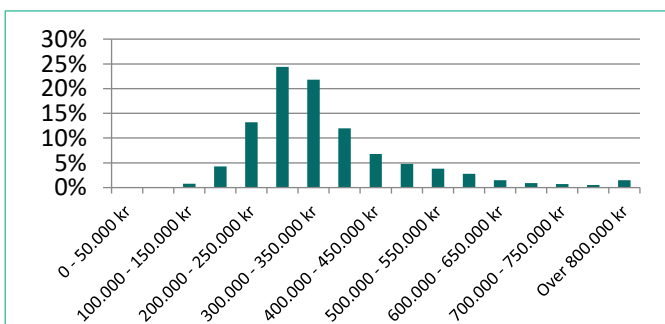
Nationalitet	2018	2019	2020
	<i>Antal</i>		
Iran	110	110	234
Nepal	316	174	127
Bangladesh	59	83	64
Indien	72	80	52
Pakistan	90	55	50
Øvrige nationaliteter	334	262	244
<b>I alt</b>	<b>981</b>	<b>764</b>	<b>771</b>

Kilde: Styrelsen for International Rekruttering og Integration

Figur 14.2 og 14.3 – Andele af personer med ophold som medfølgende familie til hhv. erhverv og studie i lønniveauer i 2020



Kilde: SIRI på baggrund af særkørsel fra STAR



Kilde: SIRI på baggrund af særkørsel fra STAR



## Bilag 15: Samlet lønindkomst for ordninger

Der følger her en opgørelse af den samlede årsindkomst for alle personer med lønindkomst på opholdsordningerne fordelt på udvalgte erhvervs- og studieordninger i 2020. Årsindkomsterne er i 2020-niveau og beregnet på baggrund af data fra Styrelsen for Arbejdsmarked og Rekruttering.

**Tabel 15.1 – Samlet lønindkomst i mio. kr. for personer med opholdstilladelse på de angivne ordninger, 2018-2020**

	2018	2019	2020
Beløbsordningen	3.475,7	3.722,8	3.685,2
Fast track-ordningen	1.758,6	2.434,4	3.055,5
Greencard-ordningen	1.050,6	906,1	729,8
Landbrug	628,7	737,3	881,1
Praktikanter	327,1	373,1	366,1
Forskere	293,6	245,4	212,0
Positivlisten for personer med videregående uddannelse	166,8	187,9	199,0
Etableringskort	117,9	146,1	173,9
Start-up Denmark	6,0	8,7	12,0
Øvrige erhvervsordninger*	187,9	197,7	182,0
<b>I alt</b>	<b>8.013,0</b>	<b>8.959,6</b>	<b>9.496,6</b>

\*Øvrige erhvervsordninger dækker over øvrigt lønarbejde, trainee og koncernordningen.

Kilde: Særkørsel fra STAR

## Bilag 16: EU-området

Tabel 16.1 - Oversigt over EU-områdets afgørelser, 2018-2020

Primær fri bevægelighed	2018	2019	2020
Lønarbejde*	20.225	18.578	15.681
Uddannelse	9.150	8.538	7.659
Tilstrækkelige midler	4.867	5.015	4.736
Medfølgende familiemedlemmer til EU/EØS-borgere**	4.789	4.691	3.695
Øvrige***	48	43	41
Tidsubegrænset ret til ophold****	4.431	6.722	6.106
<b>I alt</b>	<b>43.510</b>	<b>43.587</b>	<b>37.918</b>
Sekundær fri bevægelighed	2018	2019	2020
Familiesammenføring efter EU-reglerne	289	329	296
Tidsubegrænset ret til ophold*****	210	197	134
<b>I alt</b>	<b>499</b>	<b>526</b>	<b>430</b>

\*Lønarbejde omfatter lønnet beskæftigelse og udstationerede

\*\*Medfølgende familiemedlemmer til EU/EØS-borgere omfatter både tredjelandstatsborgere samt EU-borgere

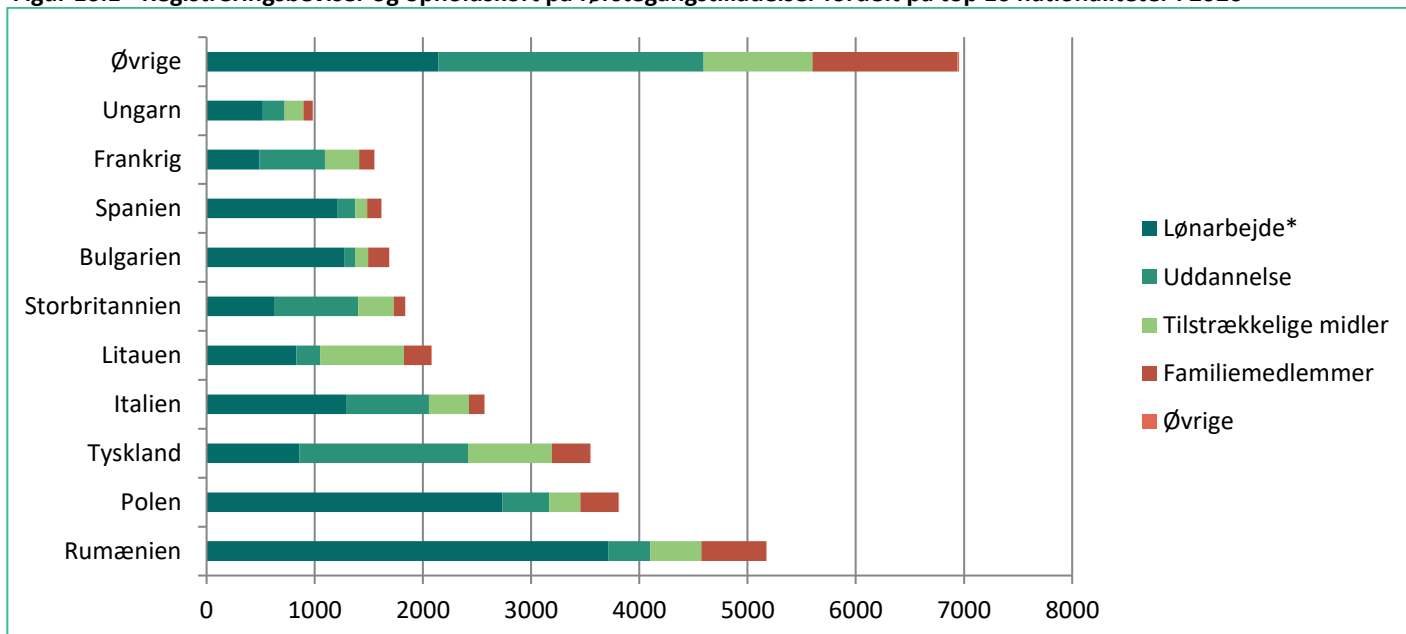
\*\*\*Omfatter kategorierne selvstændigt erhvervsdrivende samt pensionister

\*\*\*\*Tidsubegrænset ret til ophold kan gives til EU/EØS-borgere samt deres medfølgende familiemedlemmer såfremt de har opholdt sig og opfyldt betingelserne for deres ophold i 5 år.

\*\*\*\*\*Tidsubegrænset ret til ophold i en sekundær fri bevægelighedssituation gives til medfølgende familiemedlemmer til danske statsborgere, der har fået familiesammenføring efter EU-reglerne og har opfyldt betingelserne i fem år.

Kilde: Styrelsen for International Rekruttering og Integration

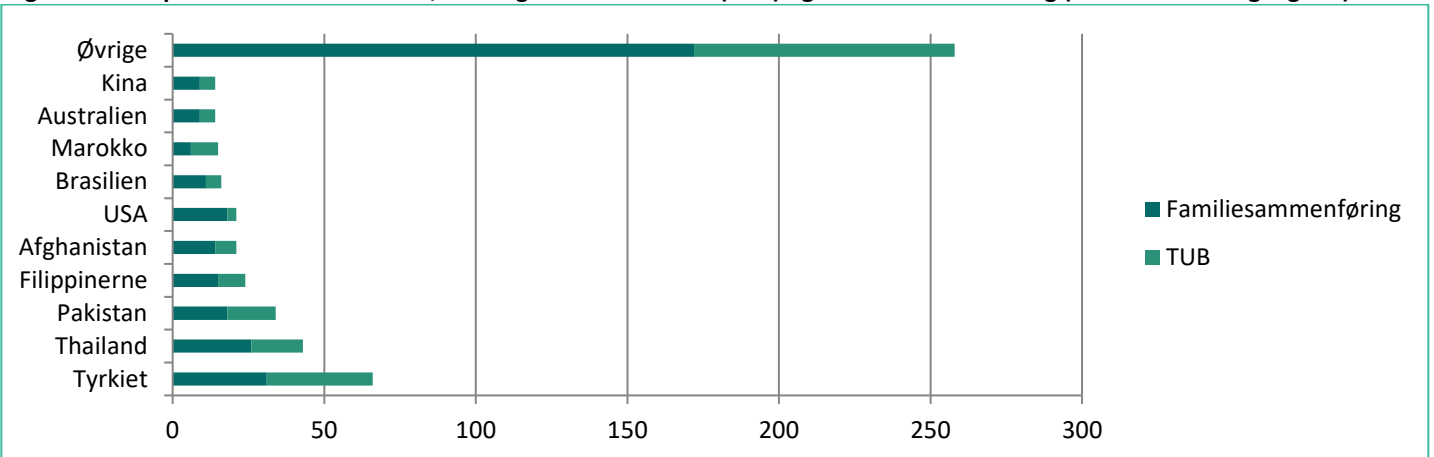
Figur 16.1 - Registreringsbeviser og opholdskort på førstegangstilladelser fordelt på top 10 nationaliteter i 2020



Note: Lønarbejde omfatter lønnet beskæftigelse og udstationerede

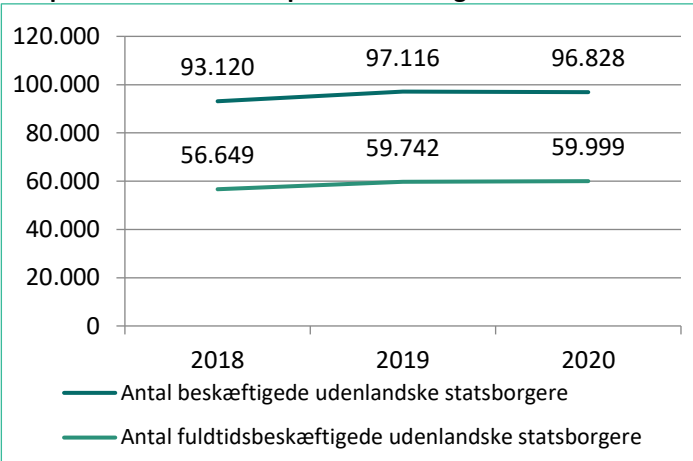
Kilde: Styrelsen for International Rekruttering og Integration

Figur 16.2 - Top ti nationaliteter i 2020, tidubegrænset tilladelse (TUB) og familiesammenføring (sekundær bevægelighed)



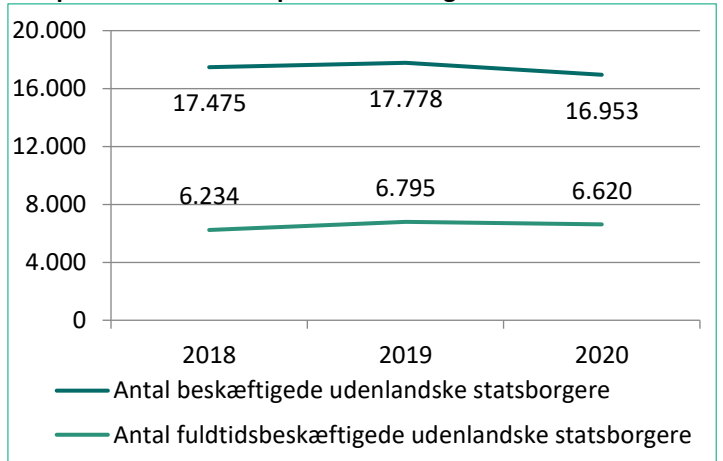
Kilde: Styrelsen for International Rekruttering og Integration

Figur 16.3 - Antal beskæftigede og fuldtidsbeskæftigede personer på erhverv efter EU-opholdsbekendtgørelsen



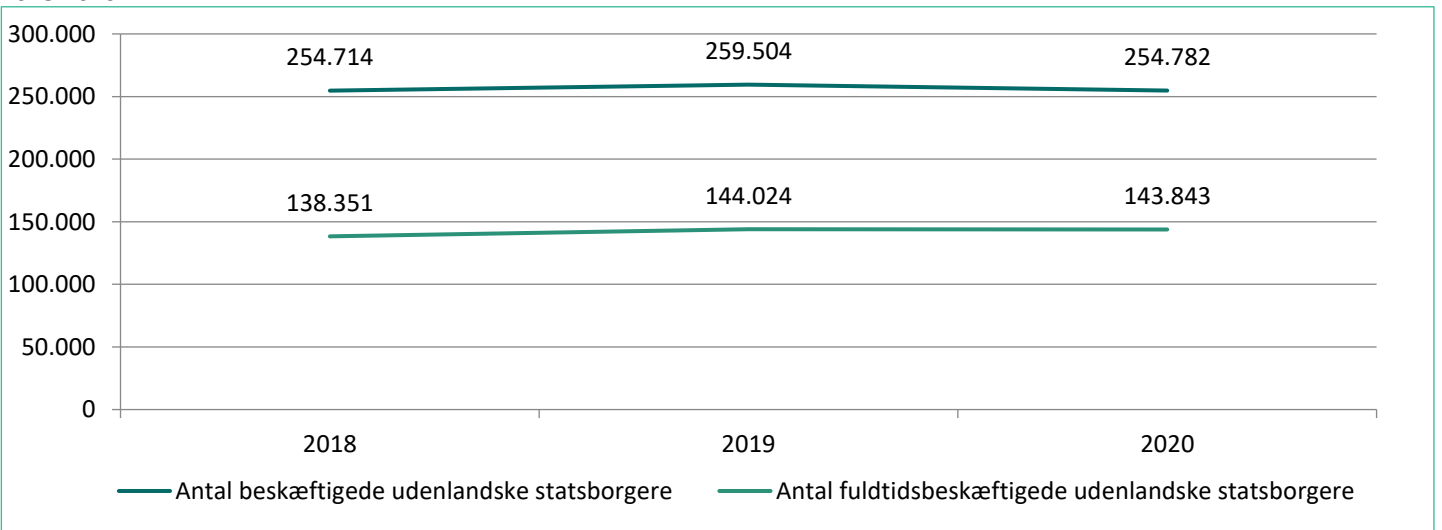
Kilde: Jobindsats.dk. Udtrukket den 12. marts 2021

Figur 16.4 - Antal beskæftigede og fuldtidsbeskæftigede personer på studie efter EU-opholdsbekendtgørelsen



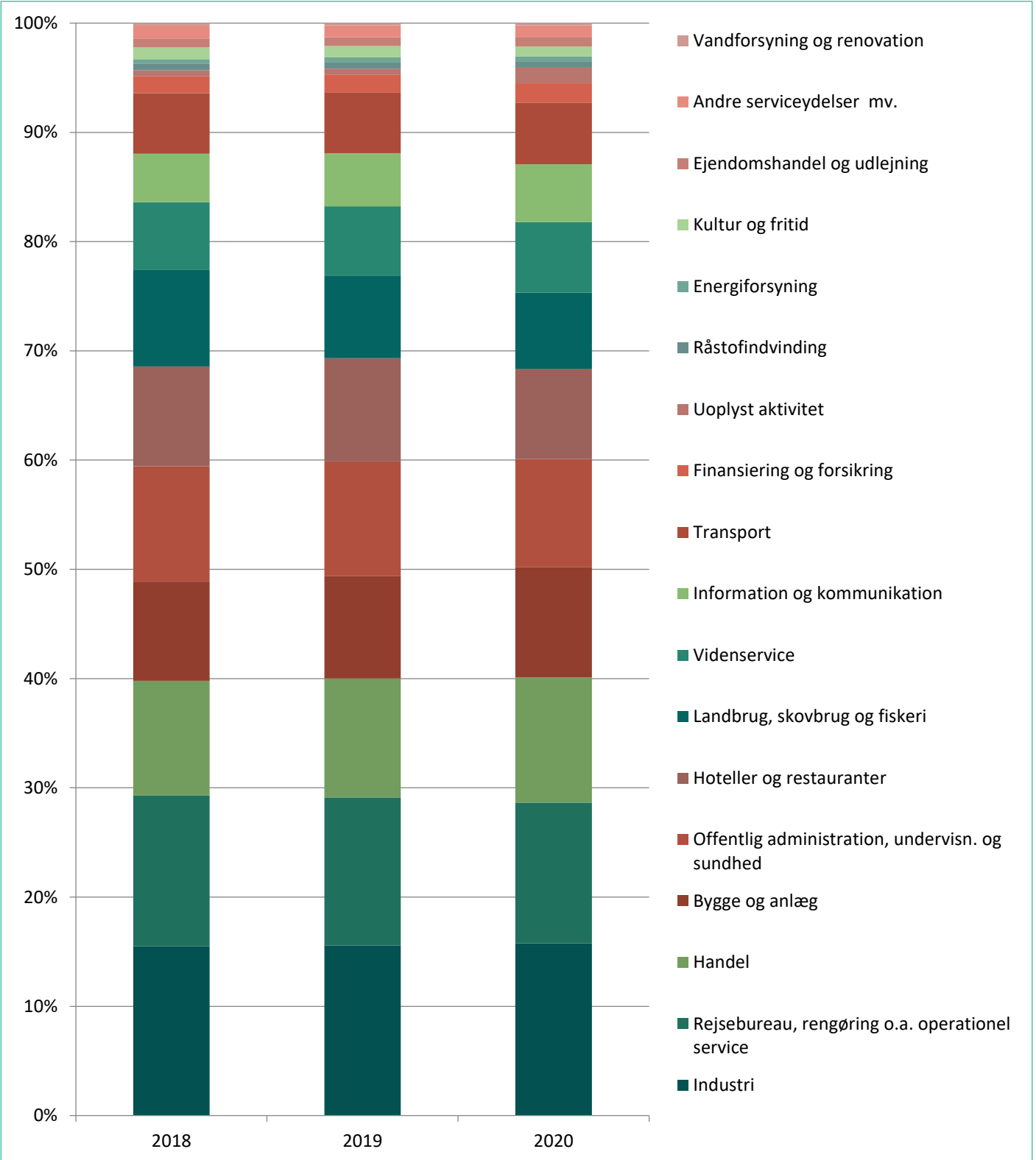
Kilde: Jobindsats.dk. Udtrukket den 12. marts 2021

Figur 16.5 - Antal beskæftigede og fuldtidsbeskæftigede unionsborgere, nordiske statsborgere samt schweiziske statsborgere, 2018-2020



Kilde: Jobindsats.dk. Udtrukket den 10. marts 2021

Figur 16.6 - Branchefordeling for EU-borgere der er beskæftiget i Danmark, 2018-2020



Note: Der er tale om fuldtidsbeskæftigelse med lønindkomst i Danmark.

Kilde: Jobsats.dk. Udtrykket den 10. marts 2021